



Guía de configuración de usuario para dispositivos Android



Para comenzar

Paso 1.

Descargar la última versión de la aplicación TeVeo Osiptel desde Google Play.

Paso 2.

Una vez descargada, abrir la aplicación y seguir los pasos de registro.

Paso 3.

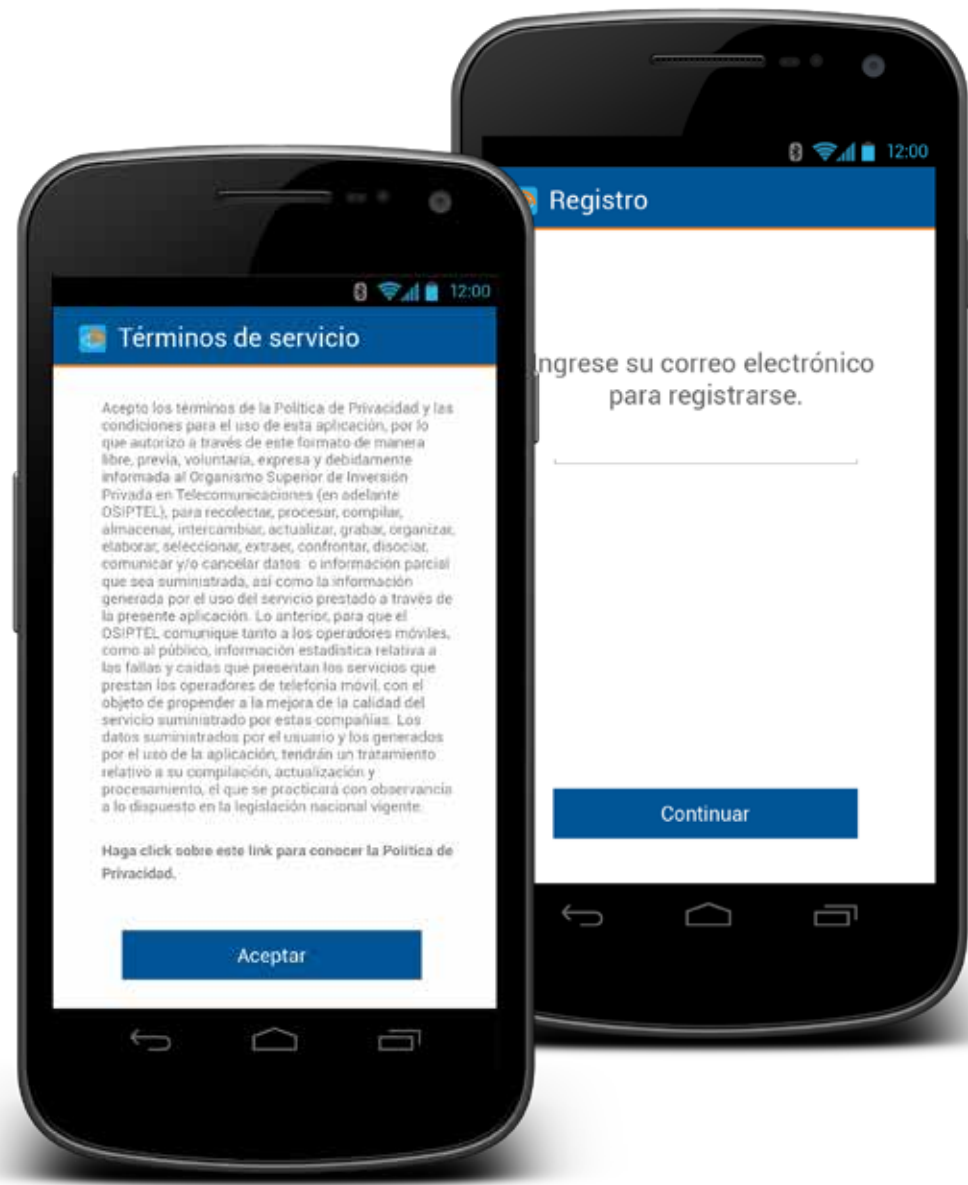
Leer y aceptar los términos de servicio.

Paso 4.

Ingrese su correo electrónico para registrarse o acceder a su cuenta.

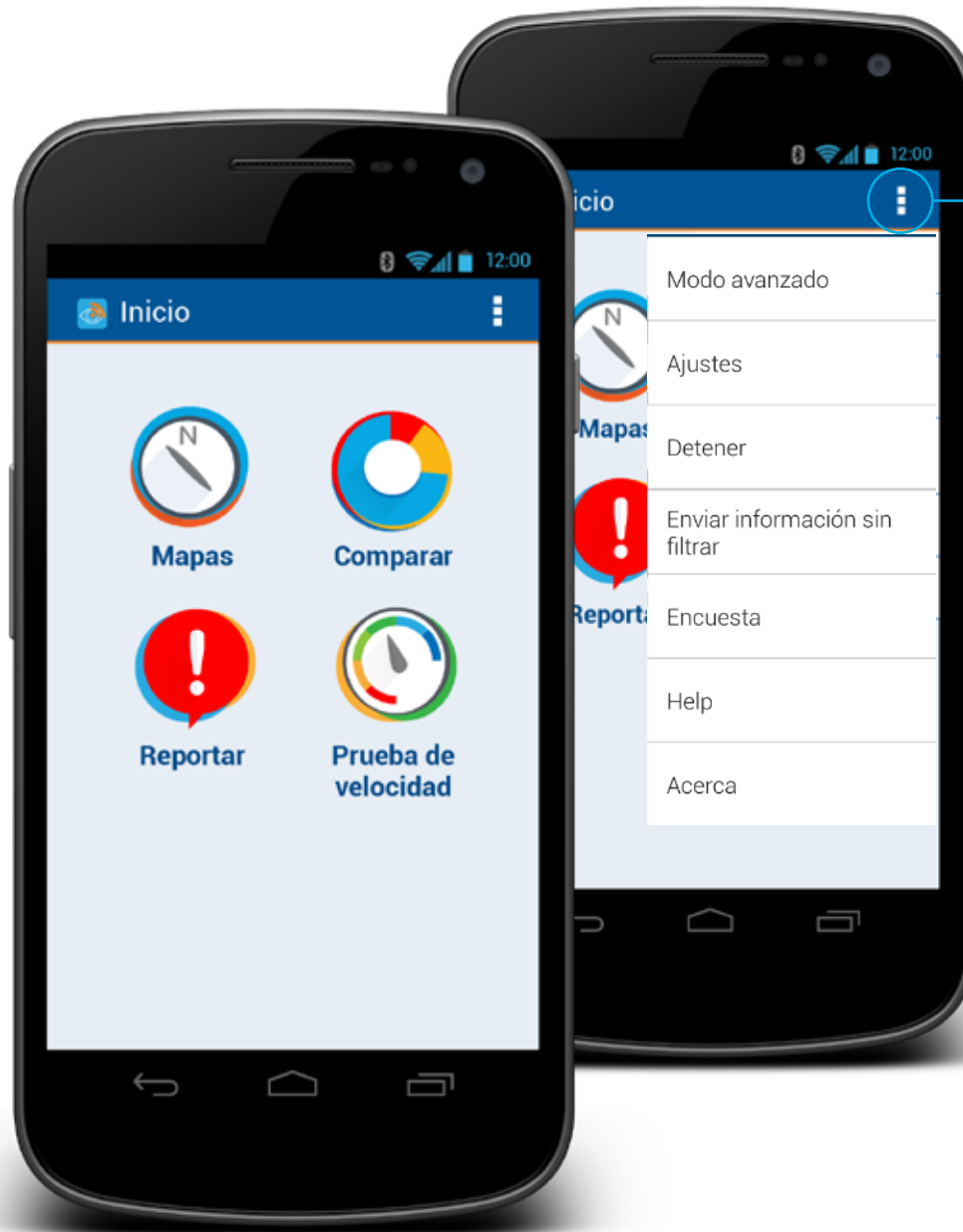
Paso 5.

Los ajustes recomendados permiten realizar pruebas de velocidad de datos (Internet móvil) en forma automática cuando se selecciona el modo de recopilación de datos máxima (Ver Ajustes en la página 4).





Pantalla Principal



Desde la pantalla principal del panel de control, pulse el ícono “Menú” para ver las opciones de la aplicación.

Elija la opción “Ajustes” para ver la configuración de TeVeo OSIPTEL más detalladamente.



Ajustes

El nivel de recolección de datos permite al usuario configurar la aplicación móvil en uno de los 3 niveles de reportes: mínimo, medio y máximo.

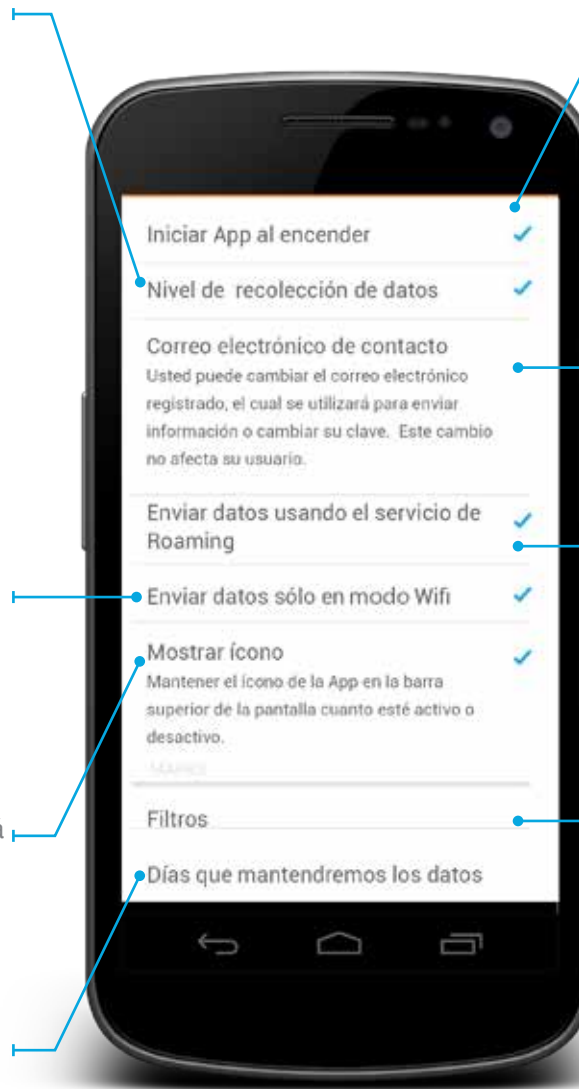
Los datos recolectados son la intensidad de la señal en diferentes puntos de la geografía nacional, intentos de llamada no establecidos (fallidas), llamadas interrumpidas, mediciones de la velocidad de navegación del servicio de acceso a Internet y otros parámetros técnicos relacionados con la prestación de los servicios móviles.

Para permitir una mayor recolección de datos, ajuste el nivel de reporte en "máximo".

Al activar esta casilla, usted se asegura que que su teléfono solo enviará información cuando se encuentre conectado a una red WiFi, con lo cual no consumirá de su plan de datos contratado.

Activando esta casilla, la aplicación le mostrará en la barra superior de la pantalla si se encuentra activa o inactiva.

Seleccione el número de días que la aplicación almacenará los datos recopilados.



Permite que la aplicación TeVeo OSIPTEL se inicie al encender el teléfono.

Usted puede modificar su correo electrónico para recibir la información recolectada para su teléfono. También es posible cambiar su clave.

Los datos también pueden ser enviados y transmitidos al servidor cuando se detecta que el teléfono está en itinerancia (Roaming).

Permite seleccionar que tipo de eventos registrará la aplicación: llamadas interrumpidas/fallidas, perdidas de servicio, cortes de datos (Internet móvil), entre otros.



Nivel de reporte

Mínimo:

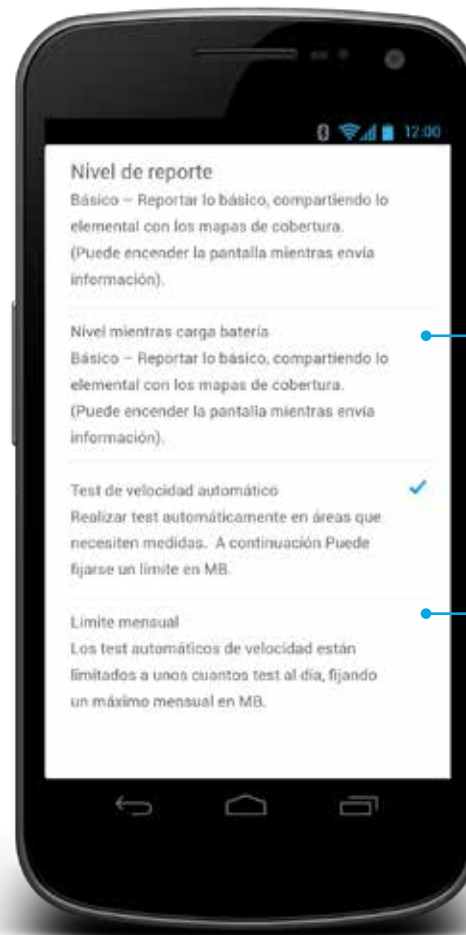
No permite reportes de cobertura en áreas en las que el sistema tiene poca información. El GPS no estará permanente activo, y sólo se activará automáticamente una vez cada 3 horas para referencia de la posición.

Medio:

Permite algunos reportes de cobertura, limitado a solo tres reportes consecutivos o seis reportes no consecutivos en tres horas. Se permitirán hasta doce activaciones del GPS en el lapso de tres horas, y en la mayoría de los casos permitirá la recolección de datos en forma continua cuando se encuentre el usuario con una llamada activa.

Máximo:

Todos los eventos serán registrados con su localización, y también se recolectará datos en forma continua durante el transcurso de una llamada. Estos reportes ofrecen una mayor cantidad de detalles e información. Se recomienda esta opción para disponer de reportes completos.



También hay un nivel ajustable para cuando el dispositivo se está cargando.

Si ha seleccionado pruebas de velocidad automáticas, usted puede limitar el consumo de datos a un límite mensual, expresado en Megabytes.



Modo Avanzado

Activando el modo avanzado, usted podrá realizar pruebas de cobertura y medir el nivel de señal en forma continua, el que podrá observar en esta pantalla.

Seguimiento:

El intervalo de registro continuo se puede ajustar desde el modo de avanzado pulsando "Menu". Seleccione "Registro de cobertura" e intervalo de registro para dar el seguimiento deseado.

En el modo de registro continuo, su teléfono capturaré información de cobertura de forma permanente, informando el nivel de señal recibida por la celda que brinda la señal móvil, así como las celdas vecinas.

Usted podrá configurar si desea capturar la información de cobertura y/o las pruebas de velocidad de datos de forma automática, así como seleccionar la duración de estas mediciones (5, 15, 30 minutos o más). Podrá elegir el intervalo de tiempo transcurrido para enviar todos los datos capturados a los servidores de TeVeo OSIPTEL.

